



ES007

## แอปพลิเคชันพจนานุกรมภาษาอีสาน

## The ISAN language dictionary application

พงศกร ทวันเวช<sup>1</sup>ณัทปภา จันทโรสม<sup>2</sup>เดโช แสนภักดี<sup>3</sup>

## บทคัดย่อ

งานวิจัยครั้งนี้มีวัตถุประสงค์ 1) เพื่อสร้างแนวคิดในการออกแบบแอปพลิเคชันบนระบบปฏิบัติการ Android. 2) เพื่อศึกษาระดับความพึงพอใจของผู้ทดสอบใช้งาน ในปัจจุบันการสื่อสารมีความสำคัญต่อชีวิตประจำวันของมนุษย์ ที่จะต้องมีการติดต่อประสานงานทั้งในเรื่องส่วนตัวและเรื่องของธุรกิจ การสื่อสารที่ถูกต้องชัดเจนเป็นปัจจัยที่สำคัญอย่างยิ่ง ซึ่งพจนานุกรมเป็นเครื่องมือที่มีความจำเป็นในการสื่อสารหากผู้สื่อสารใช้ภาษาต่างรูปแบบกัน ซึ่งแอปพลิเคชันพจนานุกรมภาษาอีสาน เป็นแอปพลิเคชันที่พัฒนาจากโปรแกรม Android Studio ร่วมกับ SQLite Database เพื่อใช้กับโทรศัพท์เคลื่อนที่และแท็บเล็ตที่ใช้ระบบปฏิบัติการ Android ซึ่งเป็นที่นิยมในปัจจุบัน แอปพลิเคชันพจนานุกรมภาษาอีสานสามารถค้นคำศัพท์ภาษาอีสาน ความหมาย และสามารถเพิ่มเติมคำศัพท์ผ่านแอปพลิเคชันได้โดยตรง

ผลการทดสอบแอปพลิเคชันพจนานุกรมภาษาอีสาน พบว่าแอปพลิเคชัน ดังกล่าวสามารถใช้งานผ่านระบบปฏิบัติการ Android ได้เป็นอย่างดีมีประสิทธิภาพ สามารถค้นคว้าคำศัพท์ภาษาอีสาน อีกทั้งยังสามารถเพิ่มคำศัพท์ภาษาอีสานที่ไม่มีในแอปพลิเคชันเพื่อใช้ในอนาคต

**คำสำคัญ :** แอปพลิเคชัน, ระบบปฏิบัติการแอนดรอยด์

## Abstract

The objective of this research were to 1) to create an application design concept on Android. 2) to study the level of satisfaction for user, in the present communication are vital to the daily life of the human being has to coordinate both your professional and personal business. Clear, accurate communications are particularly important factors which dictionaries are tools that are essential for communication if the communication using the language format, which is a the ISAN language dictionary

<sup>1-3</sup>อาจารย์ คณะวิทยาศาสตร์และเทคโนโลยี วิทยาลัยบัณฑิตเอเชีย



application development from an Android SQLite Database in conjunction with the Studio for use with mobile phones and tablets that use the Android operating system, which is popular in the present application, the ISAN language dictionary can be searched to the ISAN language vocabulary. The meaning and can be more vocabulary through the application directly.

The ISAN language dictionary application tests encounters that such applications can be activated via the Android operating system has become efficient, can research the ISAN language vocabulary and also can add the ISAN language vocabulary that is not contained in the application to be used in the future.

**Keywords :** Application, Android operating system

## 1. บทนำ

ปัจจุบันแนวโน้มการใช้งาน Mobile Device ยกตัวอย่างเช่น โทรศัพท์เคลื่อนที่และแท็บเล็ตเพิ่มขึ้นอย่างรวดเร็วในช่วงไม่กี่ปีที่ผ่านมา ซึ่งเป็นผลมาจากการพัฒนา Mobile Applications และเทคโนโลยีของตัวเครื่องโทรศัพท์จากค่ายผู้ผลิตโทรศัพท์โดยเฉพาะการพัฒนาต่อยอดแอปพลิเคชันบนอุปกรณ์เคลื่อนที่ของบริษัทที่แข่งขันกันเพื่อชิงความเป็นหนึ่งในตลาดด้าน Mobile Application ซึ่งการพัฒนาแอปพลิเคชันแบ่งเป็นการพัฒนาแอปพลิเคชันระบบ (Operation System) และแอปพลิเคชันซอฟต์แวร์ที่ตอบสนองการใช้งานบนอุปกรณ์และด้วยแอปพลิเคชันที่เพิ่มขึ้นและมีประสิทธิภาพมากขึ้นทำให้ผู้ใช้อุปกรณ์เคลื่อนที่มีแนวโน้มใช้โปรแกรมต่างๆ เพื่อตอบสนองกิจกรรมในชีวิตประจำวัน ได้แก่ทำธุรกรรมทางการเงินเชื่อมต่อและสืบค้นข้อมูลบนเครือข่ายอินเทอร์เน็ตชมภาพยนตร์ฟังเพลงหรือแม้แต่การเล่นเกมส์ซึ่งมีทั้ง

ออนไลน์และออฟไลน์ ด้วยอัตราการขยายตัวด้านการใช้งานอุปกรณ์เคลื่อนที่ทำให้บริษัทชั้นนำด้านโทรศัพท์มือถือหลายแห่งหันมาให้ความสำคัญกับการพัฒนาโปรแกรมบนโทรศัพท์มือถือ โดยเชื่อว่าจะมีอัตราการดาวน์โหลดเพื่อใช้งานที่เติบโตอย่างเห็นได้ชัด ซึ่ง Android เป็นระบบปฏิบัติการแบบโอเพนซอร์สที่ทำงานบนอุปกรณ์เคลื่อนที่ทั้งโทรศัพท์เคลื่อนที่และแท็บเล็ต เนื่องจาก Android ใช้ภาษา Java ในการพัฒนา อีกทั้งยังเป็นระบบปฏิบัติการหลักของอุปกรณ์เคลื่อนที่หลายรุ่นหลายยี่ห้อ จึงมีจุดแข็งในเรื่องของชุมชนผู้ใช้งาน/นักพัฒนาขนาดใหญ่และมี libraries ให้ใช้งานเป็นจำนวนมาก ปัจจุบันมีแอปพลิเคชันที่รันบนระบบปฏิบัติการแอนดรอยด์มากมายแต่ส่วนใหญ่จะเป็นแอปพลิเคชันที่มาจากต่างประเทศ เช่น Line, Face book

ดังนั้น แอปพลิเคชันพจนานุกรมภาษาอีสานจะมีประโยชน์ในการค้นคว้าหาความหมายหรือเปรียบเทียบภาษาไทยกับภาษาอีสาน และ



เพื่อความสะดวกในการใช้งานได้ง่าย โดยใช้งานผ่าน อุปกรณ์เคลื่อนที่ทั้งโทรศัพท์เคลื่อนที่และแท็บเล็ต และระบบปฏิบัติการ Android

## 2. วัตถุประสงค์

1 เพื่อสร้างแนวคิดในการออกแบบแอปพลิเคชันบนระบบปฏิบัติการ Android

2 เพื่อหาระดับความพึงพอใจของผู้ทดสอบใช้งาน

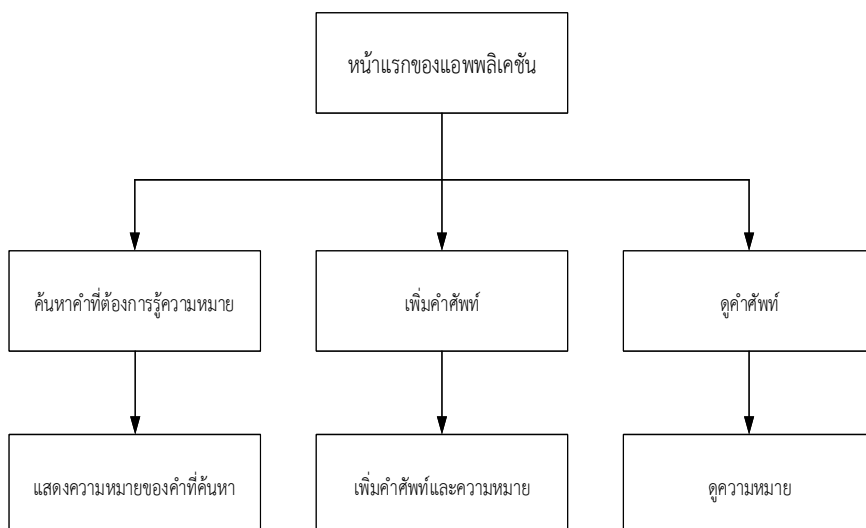
## 3. แนวคิดทฤษฎีและงานวิจัยที่เกี่ยวข้อง

ในปัจจุบันคนอีสานได้กระจุกกระจายไปอยู่ในทุกภูมิภาคของประเทศ ตลอดทั้งความเจริญอย่างรวดเร็วของการติดต่อสื่อสาร โดยเฉพาะสื่อจากวิทยุโทรทัศน์ในปัจจุบัน มีการนำเสนอละครที่สะท้อนชีวิตคนอีสานอย่างเรื่อง "นายฮ้อยทมิฬ"

ของลุงคำพูน บุญทวี การที่ศิลปินชาวอีสานนำเสนอบทเพลงโด่งดังไปทั่ว ทำให้มีหลายๆ ท่านอยากจะรู้ว่า คำที่ปรากฏในเนื้อเพลงเหล่านั้นมีความหมายอย่างไร และเพื่อให้เป็นฐานข้อมูลความรู้ไว้อ้างอิงทางวิชาการ สำหรับการสืบค้นาคำ และความหมายของภาษาอีสานเป็น ภาษาไทยกลาง ทำให้เกิดแนวความคิดในการจัดทำ "แอปพลิเคชันพจนานุกรมภาษาอีสาน" ขึ้นพจนานุกรมเป็นหนังสืออ้างอิงประเภทหนึ่งโดยทั่วไป หมายถึงหนังสือที่รวบรวมคำศัพท์ในวงศัพท์ที่กำหนด และนิยามความหมายเอาไว้ เพื่อใช้เป็นที่ค้นหาความหมายของคำ โดยมีการเรียงลำดับคำศัพท์ตามตัวอักษร ตามเสียง ที่เหมาะสมสอดคล้องกับการใช้พจนานุกรมนั้น

## 4. วิธีดำเนินการวิจัย

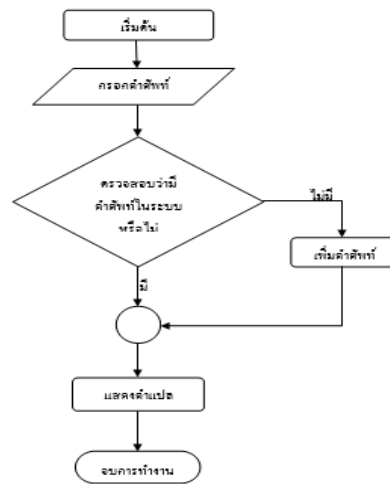
### 4.1 การออกแบบโครงสร้างของแอปพลิเคชัน



รูปที่ 1 แสดงการออกแบบโครงสร้างของแอปพลิเคชัน

ตารางที่ 1 แสดงข้อมูลคำศัพท์ภาษาอีสาน (TB\_esaan)

Table name	Attribute name	Description	Data type	Size	Key	References
TB_esaan	esaan	คำศัพท์ภาษาอีสาน	varchar	50	PK	
(คำศัพท์ภาษาอีสาน)	thai	คำแปล	varchar	50		



รูปที่ 2 แสดงการทำงานของระบบแนะนำของ ASHRAE [3]

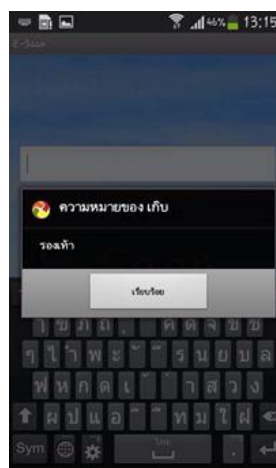
## 5. ผลการวิจัย



รูปที่ 3 แสดงไอคอนของแอปพลิเคชันพจนานุกรมภาษาอีสาน

จากการที่ผู้จัดทำได้พัฒนาแอปพลิเคชันพจนานุกรมภาษาอีสาน ได้มีการทดสอบผลการทำงานของแอปพลิเคชัน จำนวน 3 ครั้ง ตรวจสอบหาข้อบกพร่อง และเพื่อทำการปรับปรุง ที่อาจจะเกิดขึ้น

ร่วมกับผู้ใช้งาน ซึ่งอาจจะทำให้ผู้ใช้งานได้รับความไม่สะดวกจากการใช้งานแอปพลิเคชัน รวมทั้งเพื่อลดข้อผิดพลาดที่จะเกิดขึ้นระหว่างการใช้งานของแอปพลิเคชัน



รูปที่ 4 การใช้งานของแอปพลิเคชันพจนานุกรมภาษาอีสาน

จากผลการทดสอบการทำงานของแอปพลิเคชันพจนานุกรมภาษาอีสานบนแอนดรอยด์ สามารถสรุปข้อผิดพลาดจากการใช้งานของแอปพลิเคชัน เช่น

- หน้าแอปพลิเคชัน ยังไม่สามารถดึงดูดความสนใจของผู้ใช้งานได้ เนื่องจากสียังไม่เหมาะสมกัน

- ผู้ดูแลระบบไม่สามารถ เพิ่ม ลบ คำศัพท์ที่เข้าซ้อนได้

จากการสรุปผลความพึงพอใจของผู้ใช้งาน จำนวน 3 กลุ่ม พบว่า มีความพึงพอใจอยู่ในระดับดีโดยมีความพึงพอใจเฉลี่ยอยู่ที่ 3.96 จากคะแนนเต็ม 5

## 6. การอภิปรายผล

แอปพลิเคชันพจนานุกรมภาษาอีสานสามารถใช้งานได้จริง โดยแบ่งการทำงานออกเป็น 2 ส่วน คือ ผู้ดูแลระบบ และผู้ใช้งานทั่วไป ในส่วนผู้ดูแลระบบคือ ผู้ที่สามารถจัดการเกี่ยวกับฐานข้อมูลได้ด้วย สามารถกระทำการต่างๆ ในระบบ สามารถเพิ่ม ลบ แก้ไขข้อมูลในฐานข้อมูลได้ และในส่วนผู้ใช้งานทั่วไปสามารถเข้าดูข้อมูลค้นหาข้อมูลในแอปพลิเคชันได้

## 7. ข้อเสนอแนะ

แอปพลิเคชันพจนานุกรมภาษาอีสานสามารถนำมาใช้งานได้จริง แต่ปัญหาที่พบได้ค่อนข้างชัดเจน คือ การออกแบบรูปแบบรูปลักษณะของแอปพลิเคชัน หากจะนำมาใช้งานจริงในเชิง



พาณิชย์ควรทำการออกแบบรูปลักษณ์ให้ดึงดูดใจ  
น่าใช้งาน และอีกประการหนึ่งที่ไม่อาจละเลยได้  
คือการซ้ำซ้อนของคำศัพท์ที่มีความหมายเดียวกัน  
แต่การออกเสียงต่างกันเนื่องจากอยู่ในพื้นที่ที่  
ต่างกัน

#### 8. บรรณานุกรม

1. สำลี รักสุทธี. (2554). **พจนานุกรม  
ภาษาอีสาน – ไทยกลาง**. สำนักพิมพ์  
พัฒนาศึกษา 12 หม่อม แฝว แยก 3  
ถนนพระราม 6 ซอย 41 เขตพญาไทย  
กรุงเทพมหานคร.
2. ศ ก ชัย ส ม พ า นิ ช . ( 2 5 5 7 ) .  
**Professional Android  
Programming**. บริษัท ไอทีซี พีริเมียร์  
จำกัด ชั้น 19 ห้อง 1901 อาคารจัสมิน  
อินเตอร์เนชั่นแนลทาวเวอร์, นนทบุรี.
3. เรืองเดช ปันเขื่อนขัตติย์. (2531). **ภาษา  
ถิ่นตระกูลไทย**. กรุงเทพฯ : สถาบันวิจัย  
ภาษาและวัฒนธรรมเพื่อการพัฒนา  
ชนบท มหาวิทยาลัยมหิดล
4. สุนิตย์ เย็นสบาย. (2543). **ความรู้  
เบื้องต้นเกี่ยวกับหนังสืออ้างอิง**. พิมพ์  
ครั้งที่ 2. กรุงเทพฯ: ศิลปาบรรณาการ.
5. สุชาดา พลาชัยภริมย์ศิลป์. (2554). **เรื่อง  
แนวโน้มการใช้โมบายแอปพลิเคชัน.  
นที พูลภักดี**. (2554). **ประยุกต์ใช้  
Ontology และ Android  
Application**.
6. สาวิกา บุญโย. (2554). **โครงการ  
พัฒนาการบอกตำแหน่งโดยเรียกใช้  
ผ่านแอปพลิเคชันบน โทรศัพท์มือถือ**.